

FEDERACION NACIONAL
DE
CAFETEROS DE COLOMBIA
GERENCIA TECNICA
DIVISION DE INVESTIGACION Y EXPERIMENTACION
CHINCHINA - CALDAS

AVANCES TECNICOS
Cenicafé

NUMERO 101

La hormiga loca

Reinaldo Cárdenas-Murillo*

En el año de 1977 se presentó en las regiones de Sumapaz y Tequendama en el departamento de Cundinamarca una hormiga que atacaba las crías de los animales domésticos y dificultaba la cosecha en algunos cultivos como café y frutales. Algunos agricultores de las veredas El Resguardo (Sumapaz) y El Tigre (Tequendama), solicitaron ayuda a la Federación Nacional de Cafeteros y al ICA para lograr su control.

Con la presencia de los técnicos en dicha región, se constató que se trataba de la "hormiga loca" la cual había sido clasificada por W. Kempf de la Universidad de Brasilia como *Nylanderia fulva* (Mayr.). Este insecto es común en el sur del Brasil.

Posteriormente la hormiga se desplazó hacia los municipios de Fusagasugá, El Colegio, San Antonio de Tena, Anapoima y Bogotá.

Descripción.

La hormiga adulta mide de 3 a 4 mm; es de color café o "amonado" y cambia a hiliario o "vidrioso" cuando ha recogido muchos jugos azucarados en su abdomen.

No posee alas; se desplaza rápidamente en todas las direcciones manteniendo continua comunicación, por lo cual su dispersión es lenta.

Vista al microscopio presenta mandíbulas fuertes y abundante velloso o pubescencia en el cuerpo. Solo muerde cuando encuentra secreciones. Su aspecto general es semejante al de la hormiga denominada "polvo de tabaco" o "chispa".

* Asesor de Sanidad Vegetal del Centro Nacional de Investigaciones de Café, Cenicafé, Chinchiná, Caldas, Colombia.

Hábitos.

Hace nidos en grietas, hojarascas, basuras, raíces y troncos de árboles. Necesita comida, constituida por proteínas de origen animal y jugos azucarados, para reproducirse. La proteína la consigue atacando otros insectos y crías indefensas de aves y mamíferos; los jugos azucarados los obtiene de insectos chupadores como escamas y palomillas.

Si se cuidan las crías de los animales domésticos y se combaten los insectos chupadores que se alimentan en el cafeto, el plátano, el mango, el guayabo, el naranjo, las poblaciones disminuyen considerablemente.

Problemas que causa.

Invade las casas contaminando los alimentos y molestando a los habitantes. Transporta insectos chupadores (palomillas, escamas, chinches) de una planta a otra; aumenta las poblaciones de estos insectos rebajando la producción de los árboles atacados (cafetos, naranjos, mangos, guanábanos). Ataca a los animales domésticos que presentan heridas o secreciones. Dificulta las labores de cosecha al molestar a los operarios que efectúan las recolecciones.

Control en el cafetal.

Aislar el café y el plátano de los árboles de sombrío, evitando que se cruce su follaje. Deshojar, entresacar y destroncar la platanera. Plantear los cafetos y árboles de sombrío. Amontonar las hojas secas y trozos pequeños de pseudotallo de plátano, ramas y hojarascas de otras plantas.

Una semana después de iniciadas las lluvias, se revisan los montones y en los que se encuentren nidos de hormiga se aplica Lorsban 4E o Actellic 50E, 5 cm³ por litro de agua; esta aplicación se puede hacer con una regadera. En los nidos localizados bajo piedras y en las raíces de los cafetos, el plátano y demás plantas de sombrío, se aplica la misma mezcla. Estas aplicacio-

nes son más eficientes cuando hay buena humedad.

Con pedazos de manguera de polietileno negro se construyen trampas tapándolas con tierra por un extremo y colocándolas de manera que no les entre agua. También se pueden hacer con calcetas secas de plátano amontonadas sobre un tendido de piedras y rodeadas por estacas de unos 70 centímetros. Las trampas se deben revisar cada 8 ó 15 días y recoger los individuos capturados en un balde con aceite quemado o agua jabonosa para que mueran.

La caña de azúcar se debe mantener deshojada y libre de chinche harinoso, el cual se localiza en la inserción de la hoja al tallo.

Control en potreros.

Se deben controlar las malezas mecánicamente o con matamalezas por cuanto éstas albergan insectos chupadores. También da buen resultado sobrepastorear hasta donde sea posible, sacar el ganado y hacer una aspersión de Lorsban o Actellic, 5 cm³ por litro de agua. Esta labor se debe realizar en todos los potreros de la finca; además se deben localizar y tratar todos los nidos de hormiga que haya en los potreros y sus alrededores.

Control en construcciones.

Es necesario barrer y recoger diariamente la basura de los patios y depositarlas en una fosa. Las piedras que se encuentren alrededor de la casa se recogen en un solo sitio. Se revisan las plantas ornamentales y si se les encuentra insectos chupadores, como: piojos, escamas, chinches, se riegan cada 15 días con una solución de Basudín 60E al 10/0, hasta que haya desaparecido la plaga.

Los criaderos de animales domésticos como palomares, gallineros, conejeras, deben estar altos del piso y colocados en tarimas alejadas de la casa. Las patas de estas tarimas se deben colocar dentro de tarros con aceite quemado.



Tamaño real de la Hormiga Loca

FIGURA 1.- Obrera coleccionadora de alimentos líquidos. Abdomen distendido.



FIGURA 2.- Reina de la "hormiga loca". Volumen del abdomen unas tres veces más grande que el de la obrera.

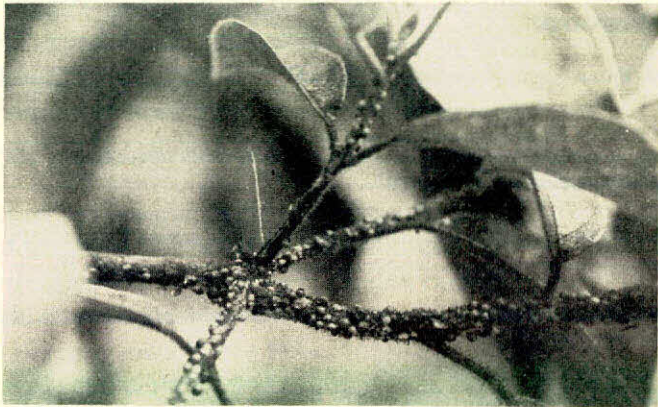


FIGURA 3.- Rama de moho (*Cordia* sp.) poblada por cóccidos dispersados por la hormiga.



FIGURA 4.- Camino tratado con insecticida (el color blanco es el insecticida en polvo y los bordes negros son hormigas muertas).

Como proceder en caso de un foco de hormiga loca en la vereda

Semanalmente se recorre la finca para localizar los puntos de penetración y aplicar oportunamente las medidas aconsejables. Se revisan especialmente las plantas donde primero aparece la hormiga como: cajetos (nacederos o quiebrabrigo), guayabos, mohos, naranjos, mandarinos, caña de azúcar, guanábanos, mangos, ocbos, dragos o candeleros y malezas arbustivas.

Los caminos y sendas que comunican las fincas y veredas se deben vigilar permanentemente y tan pronto se observe rondas de hormigas que avanzan en columnas por ellos, se aplica en bandas un insecticida en polvo (bufencarb, carbaril, promecarb). Los bordes de los caminos y carreteras se deben mantener limpios. Las cuerdas de la luz y los bejucos, también pueden servir de puente para que la hormiga llegue a la finca.

El Servicio de Extensión de la Federación Nacional de Cafeteros promueve reuniones con agricultores para indicarles cómo revisar las fincas cuando aún no ha llegado la hormiga o enseñarles a controlarla o manejarla cuando ya se ha presentado.

Para mantener la hormiga en poblaciones bajas que no perjudiquen las plantas, animales y personas, es necesario integrar a toda la comunidad, por cuanto con un solo agricultor que no realice estas prácticas se perjudican los demás.

Cuando las prácticas recomendadas no den los resultados esperados, se debe solicitar la asesoría del ICA o del personal especializado de la Federación de Cafeteros.

BIBLIOGRAFIA

- 1.- INSTITUTO COLOMBIANO AGROPECUARIO. Programa de Entomología. "Hormigas carnívoras". Notas y Noticias Entomológicas (Colombia) 1975: 1. Noviembre-Diciembre.
- 2.- ZENNER, P. I.; RUIZ, B. N. Informe de Progreso del proyecto de estudios sobre la "Hormiga loca" *Nylanderia fulva* (Mayr.). Instituto Colombiano Agropecuario. Programa de Entomología (Colombia. 37 p. 1981.
- 3.- MOXON, J. E. El uso de hormigas locas para controlar *Pantorhytis* sp. (Coleóptera: Curculionidae) una plaga grave del cacao en Papua Nueva Guinea. 8º Conferencia Internacional de Investigaciones en Cacao. Cartagena, Colombia. 18-24 octubre 1981. p. 44.
- 4.- RAI, B. K. Damage to coconut palms by *Azteca* sp. (Hymenoptera: Formicidae) and insecticidal control with bait in Guyana. Bulletin Entomological Research (Inglaterra) v. 67, p. 175-183. 1977.
- 5.- JUTSUM, A. R.; CHERRET, J. M.; FISHER, M. Interaction between the fauna of citrus trees in Trinidad and the ants *Atta cephalotes* and *Azteca* sp. Journal of Applied Ecology (Inglaterra) v. 18. p. 187-195. 1981.

Los trabajos suscritos por el personal técnico del Centro Nacional de Investigaciones de Café son parte de las investigaciones realizadas por esta Institución. Sin embargo, tanto en este caso como en el de personas no pertenecientes a este Centro, las ideas emitidas por los autores son de su exclusiva responsabilidad y no expresan necesariamente las opiniones de la entidad.

Una publicación de la Sección de Divulgación Científica

Editado en enero de 1982